

ÉTÉ 2016
2 JUL. > 4 SEPT.
Orangerie du Thabor
RENNES

EXPOSITION
ŒUVRES DU FONDS COMMUNAL
D'ART CONTEMPORAIN

COLLECTIONS⁴

EXPOSITION
PROJETS LAURÉATS
DES BOURSES D'AIDE
À LA CRÉATION

AUTOMNE 2016
17 SEPT. > 16 OCT.
Parlement de Bretagne
et Phakt - Centre Culturel
Colombier - RENNES

ÉDITO

COLLECTION(S) #4

La Ville de Rennes soutient les jeunes artistes plasticiens locaux par la mise à disposition d'ateliers à des tarifs modérés. Elle accorde aussi des bourses pour la recherche artistique. Enfin, elle procède à l'acquisition d'œuvres pour le fonds communal d'art contemporain, exposé dans des lieux ouverts à tous.

Les travaux des artistes bénéficiaires de notre soutien font l'objet de temps de visibilité divers : l'été arrivant, une exposition est proposée à l'Orangerie du Thabor avec des œuvres d'art acquises l'année précédente ; dorénavant et à chaque rentrée, nous proposerons aussi une exposition qui mettra en lumière les artistes aidés par le biais d'une bourse d'aide à la création ; au mois d'octobre, ce seront les ateliers qui s'ouvriront à toutes et à tous le temps d'un grand week-end.

Ces temps de valorisation des artistes accompagnés par la Ville et par d'autres acteurs locaux (galeries, Musée des beaux-arts, FRAC Bretagne...) sont autant d'occasions pour les Rennaises et les Rennais d'aller à la rencontre de la création contemporaine.

En impliquant les jeunes artistes dans le dialogue que nous établissons avec les habitants et les acteurs culturels, nous insufflons du sang neuf dans notre réflexion et œuvrons à la création d'espaces ouverts à tous. Pour échanger sur le monde d'aujourd'hui et mieux construire celui de demain.

Bonne visite et bon été.

Benoît Careil,

Adjoint à la Maire de Rennes,
Délégué à la Culture

: Collection(s) 4 est la suite de Collection 3. Le titre fait référence, d'une part, à la collection d'art contemporain que la Ville constitue et d'autre part, à la liste d'artistes accompagnés par la Ville par le biais d'une bourse d'aide à la création. En effet, cette liste aussi s'agrandit chaque année et participe à la construction d'un portrait de la création plastique locale.

En 2015, nous avons acquis 23 œuvres (photographies, peintures, dessins...) et aidé au montage de 5 projets par le biais d'un soutien à la création. 14 artistes au total ont bénéficié de ces dispositifs.

ÉTÉ 2016

SAM. 2 JUIL. > DIM. 4 SEPT.

Orangerie du Thabor

—

Entrée libre

du mardi au dimanche
de 14 h à 19 h

EXPOSITION

ŒUVRES DU FONDS
COMMUNAL D'ART
CONTEMPORAIN



COLLECTIONS⁴

Yuna Amand
Jacques Beun
Anael Chadli
Caroline Cieslik
Frédéric Dupont &
Pierre-Yves Racine
Gwénaëlle Gonzalez
Julien Gorgeart
Karim Ould
Thomas Tudoux

Ce fonds reflète la vie artistique rennaise. Les œuvres acquises pour la collection (peintures, sculptures, photos, objets de design...) sont conçues par des artistes résidant à Rennes, y travaillant ou ayant marqué la ville par une réalisation (commande publique par exemple). C'est également une forme d'aide à la création pour ces artistes.

N.B. : jusqu'au 31 août 2016, vous pouvez également voir d'autres œuvres du Fonds Communal d'Art Contemporain de la Ville de Rennes au Centre Médical et Pédagogique de Rennes-Beaulieu, 41, Avenue des Buttes de Coësmes, dans le cadre de l'exposition Perspectives étendues.



Skys (détail) extrait de la série de 4 dessins, ©Yuna Amand

Yuna Amand – Dessin, 2015

Skys – Graphite sur papier, 4 dessins de 16 cm x 25 cm

Référence à un cliché romantique, «Skys» est une variation autour de la notion de nuée, de déploiement, d'investissement spatial d'un lieu à un instant T. Paradoxe d'un petit format, proche de la miniature au sens pictural du terme, les «Skys» captent l'immensité d'un phénomène fugace. Tentative illusoire, vouée au morcellement et à la fragmentation d'un événement aussi vaste et insaisissable que des nuages qui passent dans le ciel. Ces dessins se positionnent comme le prélèvement d'un détail, une partie d'intimité.

<http://ddab.org/fr/oeuvres/Amand>



Œuvre extraite de la série *Thabor 2013*, © Jacques Beun

Jacques Beun – Photographie, 2013

Thabor 2013 – Tirage numérique contrecollé sur Dibond, caisse américaine,
90 cm x 90 cm

« Effet de serres... Vous êtes au Thabor, promeneur à l'instar de Jacques Beun. Il regarde à différentes heures, à différents moments de saisons différentes, le même théâtre de lumière. Luxuriance rennaise. Tropicque sur Vilaine. Dans cette unité de lieu et pas de temps, Jacques Beun surprend l'ombre des séquoias. Leurs silhouettes sont de Corot, les ciels de Rembrandt, l'énergie du Douanier Rousseau. Rennes est donc baroque et pas que dans ses chapelles ou sur les cimaises de son musée. Jacques Beun photographie sur le motif! »

Gilles Cervera



Démolition (détail), © Anael Chadli

Anael Chadli – Dessin, 2014

Démolition – Texte de Jean-Christophe Belleveaux, écriture manuscrite sur papier, 30 cm x 75 cm

Entre l'instantané de l'œil capable d'embrasser le visible et la lenteur de l'écriture qui travaille l'invisible, un paysage se lève à chaque nouveau regard. Ce regard, sensible, fragile, cultive nos vies. Les noms y poussent comme de l'herbe que le temps comme de l'eau arrose d'oubli et de mémoire. « Je souhaite que ces paysages d'écriture, imaginés au contact d'une œuvre de littérature, puissent nous rappeler que nous ne cessons d'inventer nos vies AVEC, que le langage qui nous exprime est libre et traversé, et que précisément, c'est traversés que nous conjuguons librement nos existences. »

www.anaelchadli.com



Œuvre extraite de la série *Paysages intermédiaires*: Z1 SB1 (1), 23/07/2014, 9h30, © Caroline Cieslik

Caroline Cieslik – Photographie, 2014-2015

Paysages intermédiaires – 4 tirages pigmentaires sous Diasac, 40 cm x 50 cm

Les Prairies Saint-Martin (Rennes), espaces semi-naturels constitués de bois, de berges, d'anciennes industries et jardins familiaux sont depuis 2013 en friche, dans l'attente d'un projet de parc naturel urbain. En 2011, l'INEE (Institut National Écologie Environnement) a souhaité la mise en place d'un observatoire d'écologie urbaine sur le site. « Je mène au sein de celui-ci un observatoire photographique du paysage. De ces images, à la fois mémoire du site et documents analysables par les chercheurs, j'extraie des pièces plastiques qui répondent à la dénomination de paysages intermédiaires. »



Cabane, © Pierre-Yves Racine

Frédéric Dupont & Pierre-Yves Racine – Assemblage, 2015

Cabane – puzzle contrecollé sur contre-plaqué. Tirage chromogène contrecollé sur Dibond, caisse américaine sous-verre, 48 cm x 64 cm

L'œuvre, en bas-relief, joue sur la superposition de deux plans : un puzzle représentant une cabane se superpose à la photographie d'une friche portant les traces d'une démolition récente. Il s'agit en fait du même point de vue, comme en attestent certains détails inchangés de la végétation. Lors d'installations, habitants des Prairies, passants, visiteurs se sont prêtés au jeu : la cabane a retrouvé sa place dans le paysage. À présent, le temps est suspendu, le puzzle semble laissé à l'abandon. L'œuvre invite le spectateur à se remémorer, à imaginer les éléments manquants.



Œuvre extraite de la série *Rennes 2014*, © Gwénaëlle Gonzalez

Gwénaëlle Gonzalez – Photographie, 2014

Rennes 2014 - Noir & blanc, tirage argentique contrecollé sur Dibond, caisse américaine bois clair, 100 cm x 100 cm

« Mon travail est une recherche constante sur le paysage urbain, dans lequel l'homme cherche sa place. La confrontation du passé et du présent est toujours visible quelque part dans la cité et c'est elle qui m'intéresse, à travers les déchirures qu'elle crée dans le tissu urbain, provoquant des télescopes quasi surréalistes. L'homme est en général à la clé de ce qu'il veut garder ou non et la superposition dans le temps de ses choix, crée des paysages très singuliers où j'aime déambuler, en agissant comme une archéologue du paysage urbain. »

<http://gwenaellegonzalez.wix.com/gwenaelle>



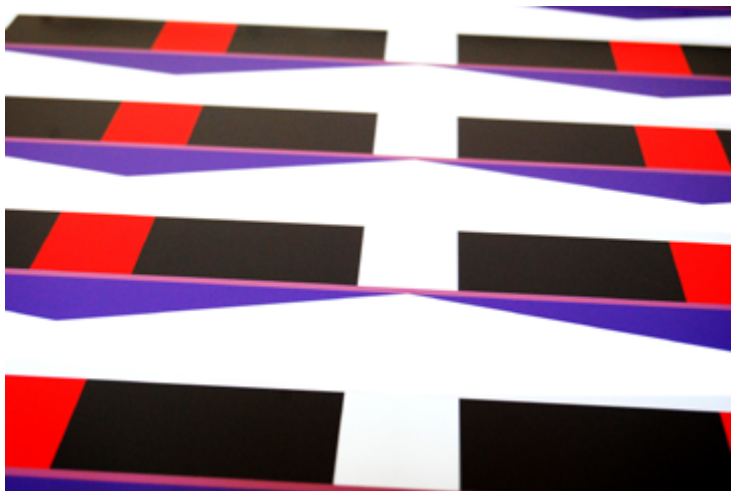
Hors champ, © Julien Gorgeart

Julien Gorgeart – Peinture, 2015

Hors champ - Huile sur toile, 70 cm x 80 cm

Les œuvres de Julien Gorgeart semblent témoigner du monde contemporain, celui dans lequel l'artiste et le regardeur évoluent. Au pinceau, il traduit le monde réel afin d'ouvrir des perspectives narratives et cinématographiques. Avec une fidélité de type photographique, ses œuvres représentent des scènes de vies quotidiennes. Pourtant, la réalité n'y est qu'illusion, simulation et ré-activation ; Julien Gorgeart est un peintre du simulacre. Issues de sa propre expérience, de celles de ses proches ou d'inconnus, les images subissent un véritable travail de montage.

<http://juliengorgeart.com>

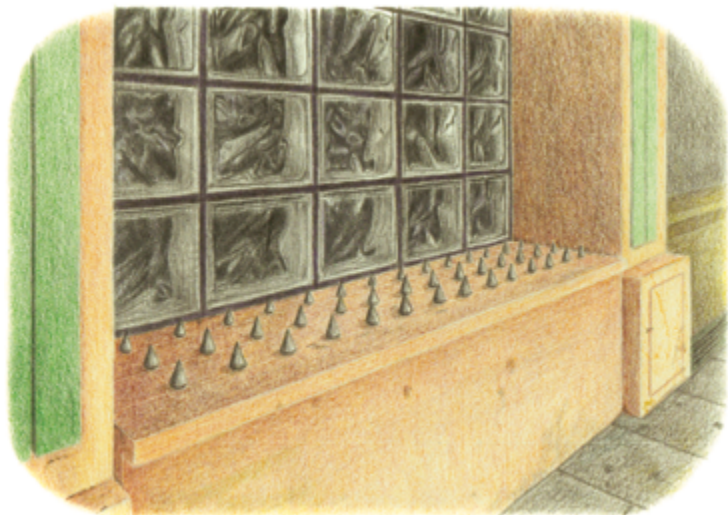


Hautes Ourmes (détail) issu de la série *FACES*, © Karim Ould

Karim Ould – Tableau, 2013

Hautes Ourmes – Impression sur adhésif contrecollé sur Dibond,
223 cm x 111 cm

Ce tableau est une vue en plan de façade d'immeuble. Un immeuble de 1971-72, emblématique de la ville de Rennes, œuvre de Georges Maillols dans le quartier du Blosne. Le tableau joue de l'ambiguïté entre représentation et abstraction. Car s'il évoque un quadrillage qui pourrait s'étendre au-delà des bords du support, il est pourtant la recomposition fidèle de la trame colorée et géométrique de cette façade sur la surface et à l'intérieur des quatre côtés du tableau.



Sieste, © Thomas Tudoux

Thomas Tudoux – Dessin, 2014

Sieste – Crayon de couleur sur papier, 6 dessins de 24 cm x 30 cm

Sieste est un intitulé ironique pour constater une certaine rentabilisation de l'espace public. Ces dessins pointent ces nouvelles formes de design urbain qui empêchent toute installation temporaire ou à long terme, tout usage divergent de nos espaces communs. Ces quelques vignettes naturalistes restituent un paysage urbain des plus ordinaires et relèvent à leur insu l'incongruité de tels aménagements de nos espaces publics.

Production : *Play Time*, 4^e édition, Les Ateliers de Rennes – Biennale d'Art Contemporain.

www.thomastudoux.fr

AUTOMNE 2016

SAM. 17 SEPT. > DIM. 16 OCT.

Salle des pas perdus du
parlement de Bretagne

—
Entrée libre

du mardi au vendredi
de 14 h à 17 h,
les samedi et dimanche
de 14 h à 19 h

EXPOSITION

PROJETS LAURÉATS
DES BOURSES D'AIDE
À LA CRÉATION



COLLECTIONS

Faustine Beuve
Cédric Brandilly
Anael Chadli
Estelle Chaigne
Caroline Cieslik
Chloé Dumond
Julien Gorgeart
Jean-Benoît Lallemand
Mael Le Golvan
Karim Ould
Jérôme Sevrette
Mélanie Villemot

Le soutien de la Ville de Rennes vise le développement de l'activité des artistes locaux à des périodes importantes de leur carrière. L'aide peut faciliter le financement d'un processus de recherche, la production d'une œuvre, un déplacement particulièrement coûteux en vue d'une exposition, d'une rencontre professionnelle, etc.

Remerciements à la cours d'appel de Rennes



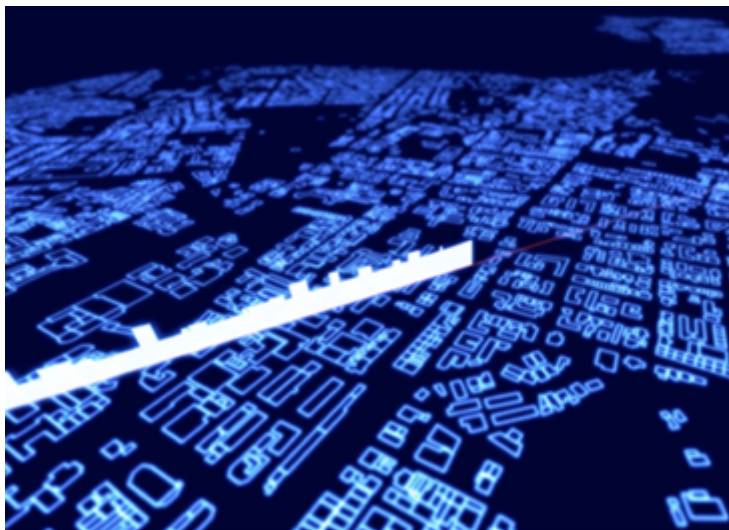
Triptyque Z-68 (détail), © Faustine Beuve

Faustine Beuve – Photographie et installation, 2016

Collector - Tirages numériques contrecollés sur Dibond, 80 cm x 58 cm

De manière panoramique, le projet *Collector* questionne la silhouette du paysage urbain et ses métamorphoses. Le focus se porte sur les démolitions de maisons particulières à l'heure où la ville tend à prendre de la hauteur et s'expande à la verticale en constructions collectives. Au sein d'une projection futuriste, la pérennité de la figure de la maison est mise en péril. Une obsolescence programmée ne planerait-elle pas au-dessus de ces architectures particulières qui les ferait basculer au rang d'objets « Collectors » ?

<http://faustinebeuve.wix.com/works>
<http://base.ddab.org/faustine-beuve>



Architectural SonarWorks, © Cédric Brandilly

Cédric Brandilly – Création numérique, 2016

Architectural SonarWorks – mise en musique en fonction des données architecturales et morphologiques

Ce projet artistique détourne les modes habituels de représentation du territoire en combinant algorithmes et données géomatiques dans le but de créer une cartographie sonore sensible des villes. Chaque bâtiment devient une note, le relief d'une harmonie. Chaque ville aura un son différent. Cédric Brandilly a fait appel à Romain Dubois, compositeur et ingénieur du son, pour l'illustration musicale de ce projet et la création d'un langage informatique développé spécifiquement pour cette proposition. Plus de trois années ont été nécessaires pour la concrétisation de ce projet.

Co-production: Les Tombées de la Nuit et le réseau In Situ (Création artistique contemporaine dans l'espace public), Centre des Arts d'Enghien-les-Bains (ville numérique Unesco). Partenaires: Ville de Rennes - Rennes Métropole, Lieu d'arts sonores Le Bon Accueil (Rennes), Dassault Systèmes.

www.cedricbrandilly.com



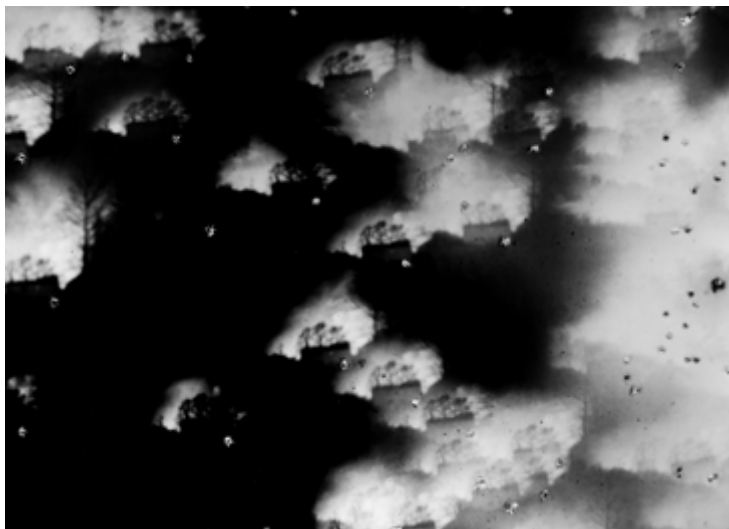
Voix (détail), © Anael Chadli

Anael Chadli – Dessin, 2016

Voix – Écriture manuscrite sur papier, 200 cm x 150 cm

« *Voix* est un chantier de 4 années durant lesquelles je cultive une phrase manuscrite unique. Non pas une seule phrase répétée, mais une phrase qui s'invente à mesure que je l'écris. Elle se ramifie dans sa croissance presque végétale, à partir de textes de la littérature du monde entier traduits en français. J'ai travaillé avec plus de 500 livres à ce jour. Je souhaite que l'on puisse éprouver la dimension physique du langage écrit, sentir sa vivante complexité qui ne se réduit pas à un message. Le dessin encore en cours de réalisation mesurera 200 cm de hauteur et 450 cm de largeur en 2018. »

www.anaelchadli.com



Mitraille (détail), © Estelle Chaigne

Estelle Chaigne – Photographie, 2016

Mitraille – Papier photo positif direct

Mitraille est un travail sur le procédé photographique et l'obtention d'images via le tir au fusil de chasse à grenailles. L'appareil-photo, une simple boîte, est la cible. Le déclencheur est la centaine de plombs de la cartouche. Les images produites sur papiers photo argentiques, fragiles et criblées de trous, redeviennent uniques et non reproductibles. Les multiples impacts faits par la cartouche permettent une diffraction de l'image, les sujets deviennent des spectres, écho à la violence de la technique qui les a produits.



Œuvre extraite de la série « *Paysages intermédiaires* » : Z2 SB4 (1), 12/04/2014, 19h00, © Caroline Cieslik

Caroline Cieslik – Photographie, 2014-2015

Paysages intermédiaires – tirages pigmentaires sous Diasec, 40 cm x 50 cm

Ces images sont extraites de l'Observatoire Photographique du Paysage des Prairies Saint-Martin (Rennes). Le principe de cet Observatoire consiste à effectuer des prises de vues sur un territoire donné, qui seront à nouveau photographiées dans le temps. Dans ce cadre, les points de vue sont reconduits quatre fois par an : le processus de création est donc soumis aux temporalités du passage des saisons. La photographie enregistre la diffusion de la lumière à travers l'atmosphère et la captation du vent par flous de couvert végétal sont les éléments mobiles de cet ensemble.

www.carolinecieslik.com



Eugénie & Célestine, © Chloé Dumond

Chloé Dumond – Sculpture, dessin, 2016

Eugénie & Célestine – marbre blanc de Saint-Béat, massif Pyrénéen, diamètre variable

«La minéralité est le vecteur de mon cheminement; elle balise mon terrain d'approche. Les pierres sont sujets mais deviennent aussi outils et moyens. Du calcaire au marbre, j'ai déambulé en dedans et au travers, pour glaner ici et là des formes, des matières, empruntées au paysage.»



Le Gisant (étape), © Julien Gorgeart

Julien Gorgeart – Sculpture, 2016

Le Gisant – Étape de la sculpture, métal et résine, 342 cm x 160 cm x 120 cm

Le projet *Le Gisant* est une sculpture inspirée de la peinture *Jardin fantôme*. «Par cette sculpture, je remets en scène un élément d'une de mes peintures. Cette pièce représente un drap blanc résiné recouvert d'une peinture de carrosserie et donnera la sensation d'épouser la forme d'une petite voiture de sport. Pour ce projet, je fais référence aux gisants : des sculptures funéraires de l'art chrétien représentant un personnage couché. Mais je fais aussi référence à la représentation du fantôme dans l'imaginaire populaire. Pour cette exposition, des documents de recherches seront présentés.»

<http://juliengorgeart.com>



Expansionism, © Jean-Benoit Lallemand

Jean-Benoit Lallemand – Installation, 2015

Expansionism - Flax straw 1000 kg, Ø 200cm x 300cm ; H 250 cm

Expansionism est la conversion d'une tonne de paille de lin (5 round-balers) en un mur de forme elliptique composé de 1050 briques. Thermo-compressées avec la méthode de fabrication intitulée *Massification* (2015), les briques sont exclusivement constituées de paille de lin. Disposées les unes sur les autres, la gravité est leur seul élément de liaison.

www.jeanbenoitlallemand.com
<http://ddab.org/fr/oeuvres/Lallemand>



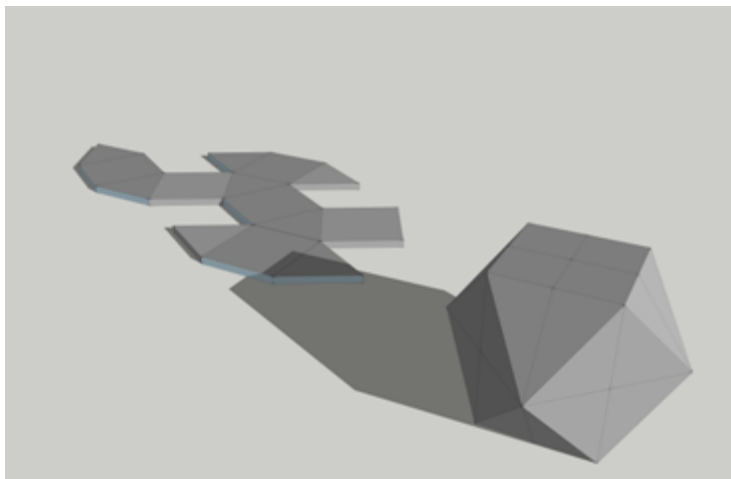
Paysages hyperboréens, © Mael Le Golvan

Mael Le Golvan – Photographie, 2014

Paysages hyperboréens – Tirages pigmentaires sur papier RC contrecollés sur Dibond, 60 cm x 90 cm

Ce projet est réalisé en Scandinavie, au-delà du cercle polaire Arctique et en début d'été, durant la période nommée « jour polaire », lorsque la nuit ne tombe jamais. Le sujet est pourtant la nuit ou plutôt sa récréation, par la technique dite « nuit américaine ». De fait, ces paysages photographiques s'affirment comme des constructions, comme des fictions soulignées par certaines mises en scène. Loin d'être en osmose avec le paysage qui l'entoure, l'artiste n'est pas romantique, mais davantage une présence technique, un sujet prométhéen contredisant le réel, transformant le jour en nuit.

<http://mael-legolvan.com>

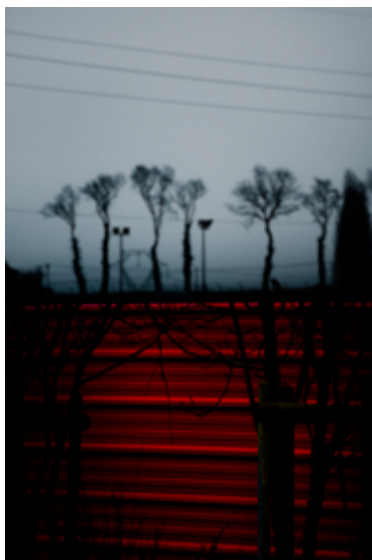


Cuboctaèdre, croquis préparatoire, © Karim Ould

Karim Ould – Sculpture, 2014-2016

Cuboctaèdre – Béton, volume : 75 cm, 100 cm x 100 cm,
patron : 15 cm x 320 cm x 180 cm

La sculpture est en deux parties. Chacune des deux parties est fragmentée. La première partie est un cuboctaèdre en 8 pièces assemblées pour reformer le volume: 12 sommets, 24 arêtes de degré 4, 14 faces (8 triangles, 6 carrés). La deuxième partie est la matrice dépliée du cuboctaèdre. Elle est la mise à plat des 14 faces, le patron. Jeu de reconnaissance entre deux objets, chacun étant le développement ou la reconstruction de l'autre. *Cuboctaèdre* est un prototype de recherche sur la création de mobilier urbain associant utilité et réflexivité.



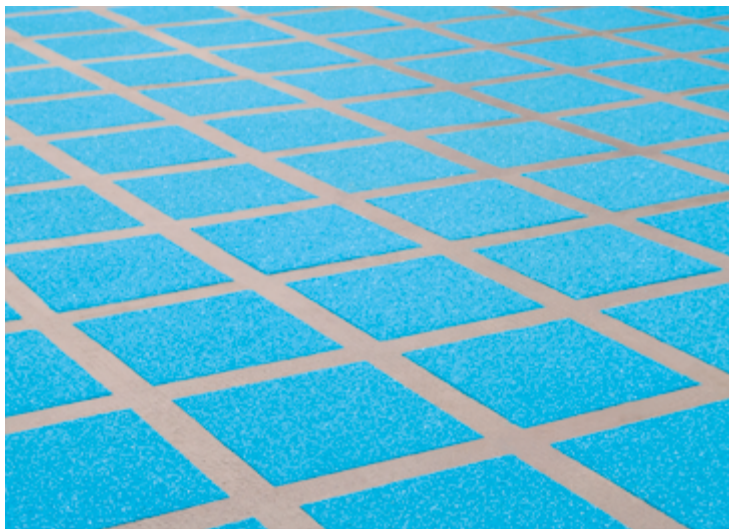
Éphéméride
(détail du triptyque),
extrait de l'ensemble
photographique *Via
Silva - Zone vibrante*,
© Jérôme Sevette

Jérôme Sevette – Photographie, 2016

Éphéméride – Tirages numériques contrecollés sur Dibond,
3 photographies, 60 cm x 40 cm

Les séries photographiques de Jérôme Sevette se caractérisent par une attirance pour un décor, une mise en scène à la fois naturelle et structurée. Ainsi émerge le potentiel d'un lieu, d'une scène ou d'une architecture propice à la réalisation d'un ensemble. Pour sa recherche sur le quartier de Rennes Via Silva, il s'attache, d'un point de vue poétique, à la constitution d'une collection d'images du paysage présent. Cette «zone vibrante» se révélera au fil du temps, comme le laboratoire à ciel ouvert des «accidents de terrains» engendrés par l'expansion et la transformation de notre habitat.

www.photographique.fr



Walking by, © Mélanie Villemot

Mélanie Villemot – Peinture, installation, 2016

Walking by - Peinture en dégradé faite de sable coloré organisé en dalles carrées

Les images s'affranchissent peu à peu du monde matériel. La matière devient alors indésirable, double imparfaite de ce monde lisse et régulier. Dans cet univers de surface, l'apparence règne, libérée de toutes exigences de cohérence avec une quelconque vérité. « J'encourage alors le spectateur, non sans un certain désabusement, à se détourner volontairement du monde considéré comme « réel » pour se laisser couler dans ces images faites d'or et de plastique, de cocktails impeccables et de piscines immobiles. »

<http://melanie-villemot.tumblr.com/>

FLATLAND

SAM. 17 SEPT. > VEN. 14 OCT.

PHAKT - Centre culturel Colombier

En partenariat avec la Ville de Rennes

—

Entrée libre

lundi, mardi, jeudi et vendredi de 13h à 19h,

mercredi de 10h à 19h, samedi de 14h à 18h.

En matinée sur rendez-vous.



COLLECTIONS

Karim Ould
Mélanie Villemot

Adresse et contact :

PHAKT - Centre Culturel Colombier

5, place des colombes - 35000 RENNES

Tél : 02 99 65 19 70

E-mail : contact@phakt.fr

www.phakt.fr

Le PHAKT – Centre Culturel Colombier est un espace culturel associatif conventionné, avec un axe artistique dans les arts plastiques et visuels.

À partir de trois polarités : les œuvres, les pratiques et la culture, il propose des parcours entre contemporanéité et histoire, œuvres et pratiques artistiques, création et médiation.

Il produit 5 à 6 expositions par saison, organise des résidences d'artistes, invite des commissaires, propose éditions et évènements... avec un soutien à la production et une attention aux jeunes artistes ainsi que tous types d'accompagnements : ateliers de pratique, médiations, conférences, service éducatif.

Artistes invités : Karim Ould et Mélanie Villemot

Peinture, installation

Karim Ould et Mélanie Villemot ont engagé, dans leurs pratiques de peinture, des relations spécifiques au réel qui questionnent l'idée de représentation. Les formes et les couleurs qu'ils y puisent deviennent des filtres pour rejouer les modalités de monstration et interroger l'histoire de leur discipline.

Ces pratiques débordent largement la question du tableau pour envisager l'ensemble de l'espace d'exposition comme espace de production picturale.

Ainsi, se dessinent des questions sur le geste de l'artiste, sur nos modes de perception, d'être dans une exposition pour proposer une expérience esthétique plus vaste qui engage, le corps et l'esprit.

www.karimould.fr *(voir également pages 11 et 23)*

<http://melanie-villemot.tumblr.com> *(voir également page 25)*

